

# Els problemes: Protegim illes

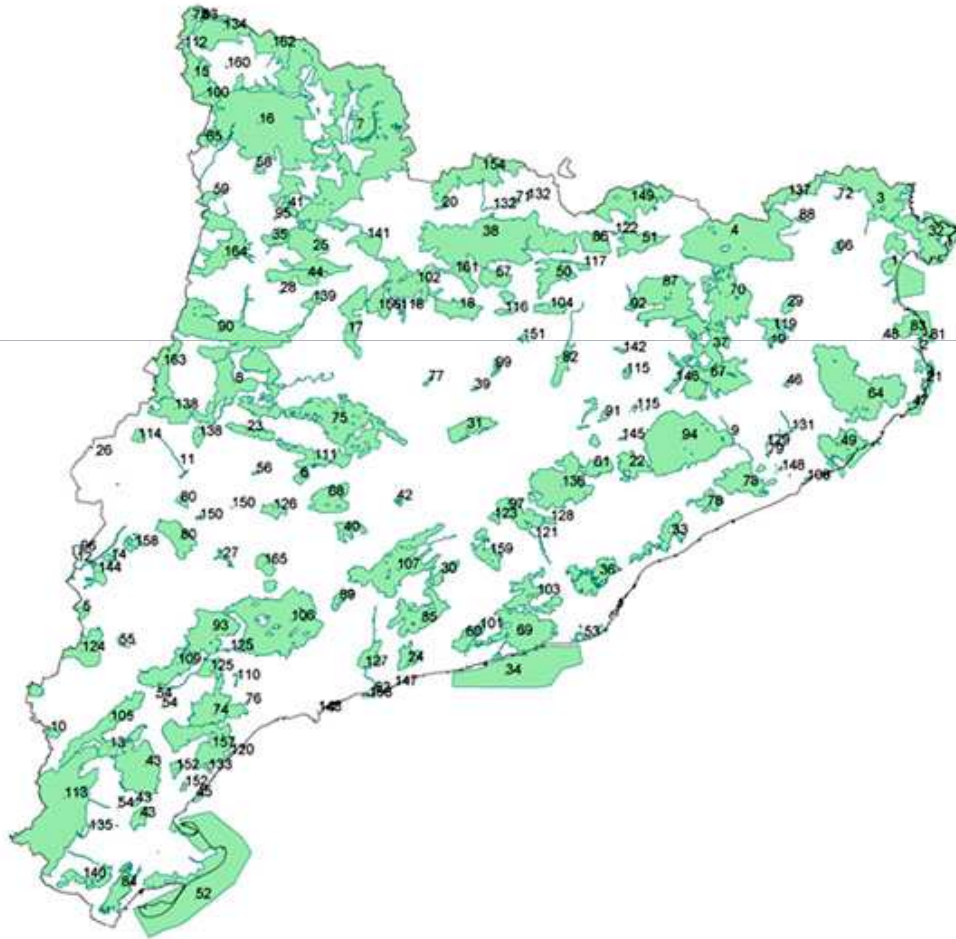


Les àrees protegides europees solen ser **illes de protecció, petites i aïllades**, en un "mar" d'exploració, abandonament o degradació de la resta del territori

Cal connectar aquestes illes (mitjançant **corredors biològics**, cledes, capterres, boscos de ribera, vies verdes, àrees de protecció parcial, etc.)

La coexistència de *silva*, *saltus*, *ager*, *urbs*, i *industria* ha de ser pacífica i harmònica

# Els problemes: Salvem “allò que resta”



**Mapa dels espais inclosos en el PEIN**

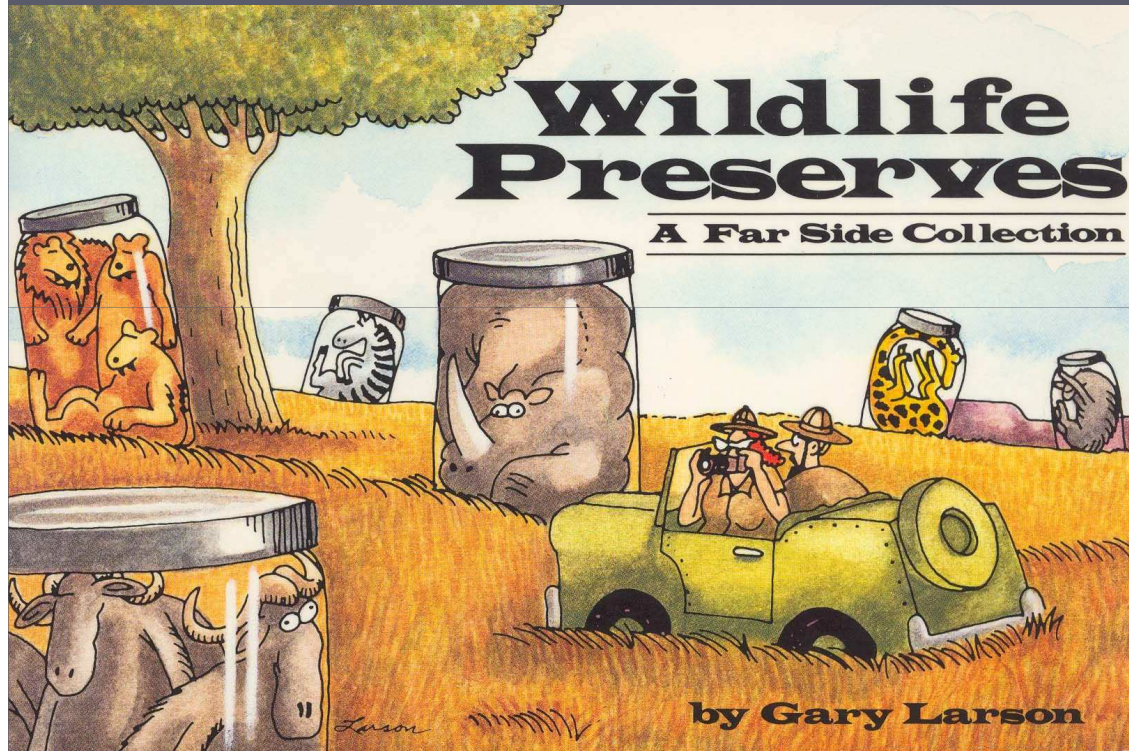
El PEIN (Pla d'Espais d'Interès Natural) defineix les àrees més interessants des del punt de vista de la conservació a Catalunya

En sa majoria, són àrees de muntanya i aiguamolls litorals, territoris poc cobejats fins el segle XX

Però és clar que el 80% del territori no afectat pel PEIN no pot ser transformat de manera salvatge



# Els problemes : La megafauna carismàtica

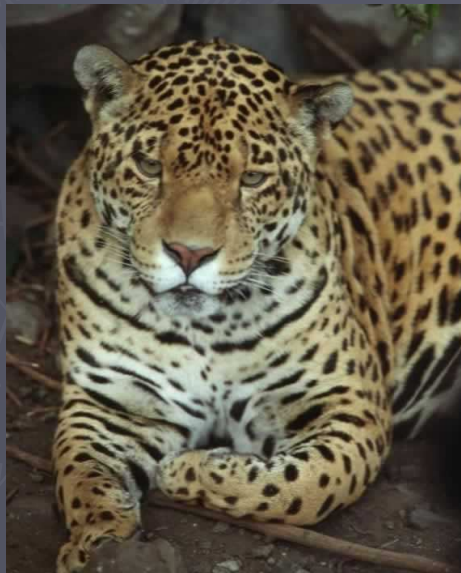


Hem arribat a l'extrem de **sacralitzar la protecció d'espècies**, principalment les de "de pèl i ploma", oblidant el seu hàbitat, que és el tauler d'escacs que permet que funcionin normalment

Hem de **protegir processos i funcions**, endemés d'espais i espècies, i segurament per aquest ordre de prioritats



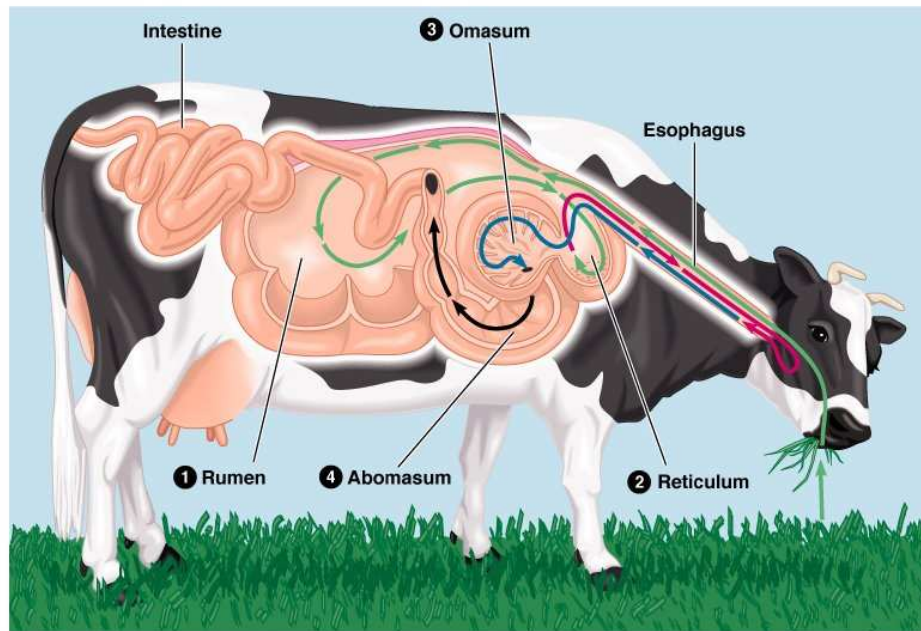
# Espècies bandera i paraigües



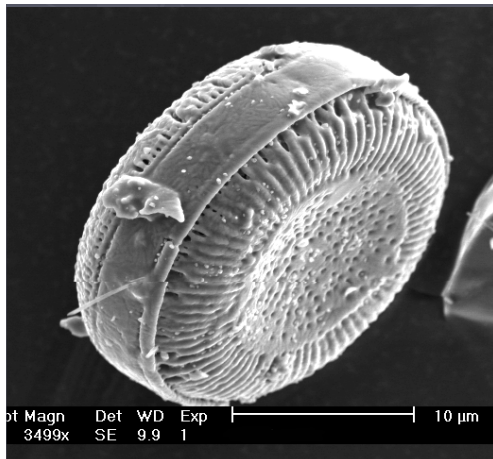
S'anomenen **espècies bandera, ensenya o emblema** aquelles que la societat identifica com a dignes de conservació, i **espècies paraigua o ombrel·la** aquelles quina protecció implica també la de moltes altres i de l'entorn en el que viuen



# La microbiota imprescindible



©1999 Addison Wesley Longman, Inc.



# Els problemes: El biaix mediàtic

Coneixem la natura més a través dels documentals televisius i cinematogràfics que dels estudis científics que en ella s'hi fan... o de la mateixa visita

Cousteau, Rodríguez de la Fuente, Disney, Attenborough i tants altres **divulgadors de la natura** tenen molts mèrits, però també el demèrit d'haver-nos "devaluat" el veritable missatge zoològic, botànic, ecològic, etc.



# Els problemes: El biaix turístic

Allò que veu el visitant d'una àrea protegida no sempre és la realitat: sovint aquesta s'amaga, o bé es disfressa, o bé s'exagera

Haver convertit alguns retalls de natura en béns d'ús no consumptiu no la lliura de les malifetes associades a l'**explotació tradicional**

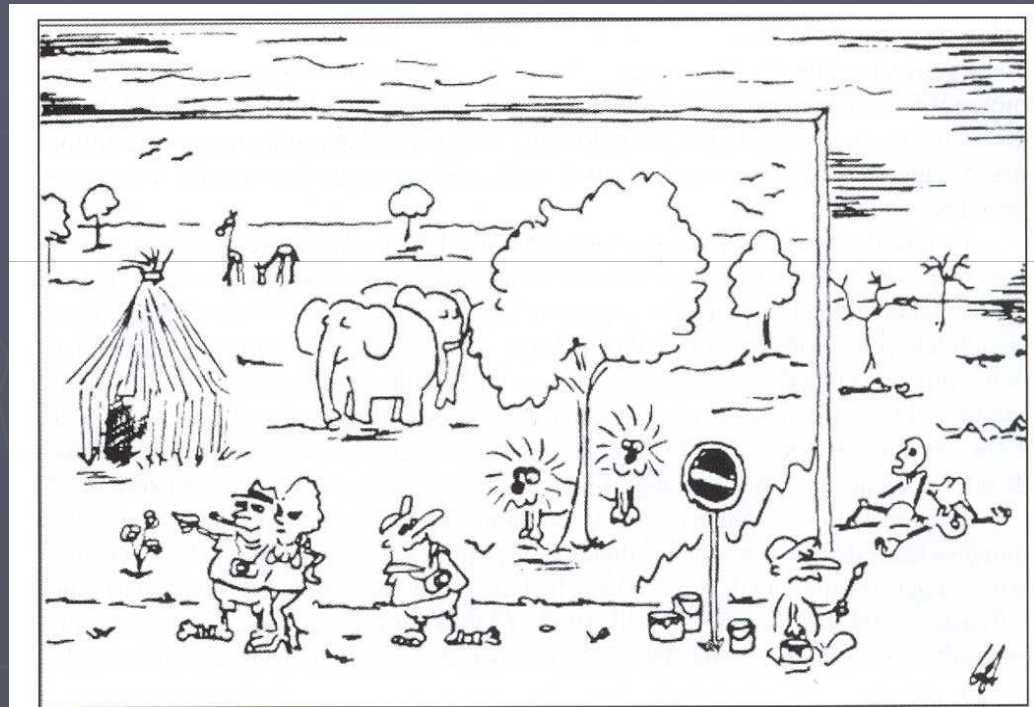


FIG. 1.20. *Las instalaciones para ecoturistas a veces crean fantasías tropicales que ocultan y disfrazan la realidad de los problemas que se ciernen sobre los países en vías de desarrollo.*  
(Viñeta de E. G. Magazin, Alemania.)

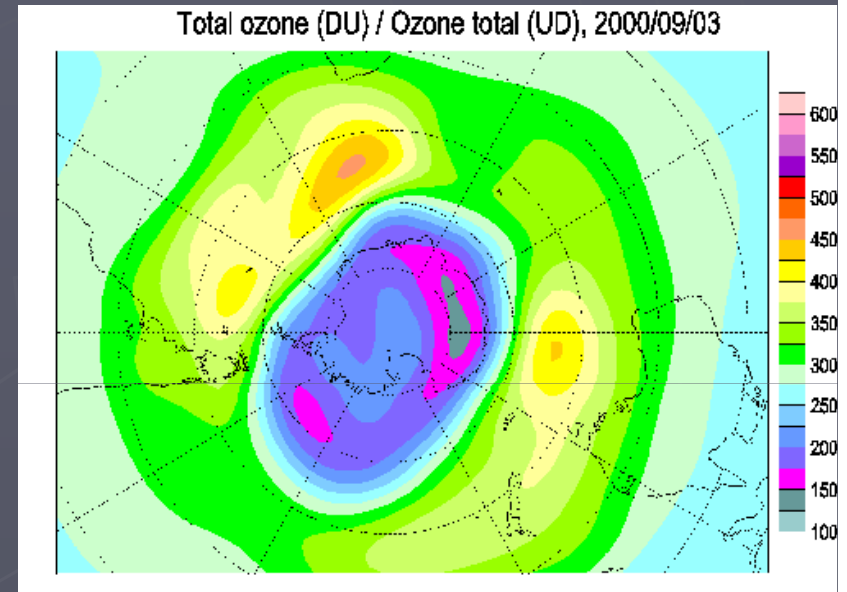


# Els problemes: La contaminació no té fronteres

No hi ha barrera que pugui impedir el **transport de la contaminació** per via atmosfèrica o altres, i els seus efectes es deixen sentir també en àrees protegides i en regions remotes, allunyades de les àrees habitades

La contaminación de los ríos multiplica el cambio de sexo en los peces

Los científicos hallan casos en carpas en el Ebro, caracolas en Galicia y salmonetes



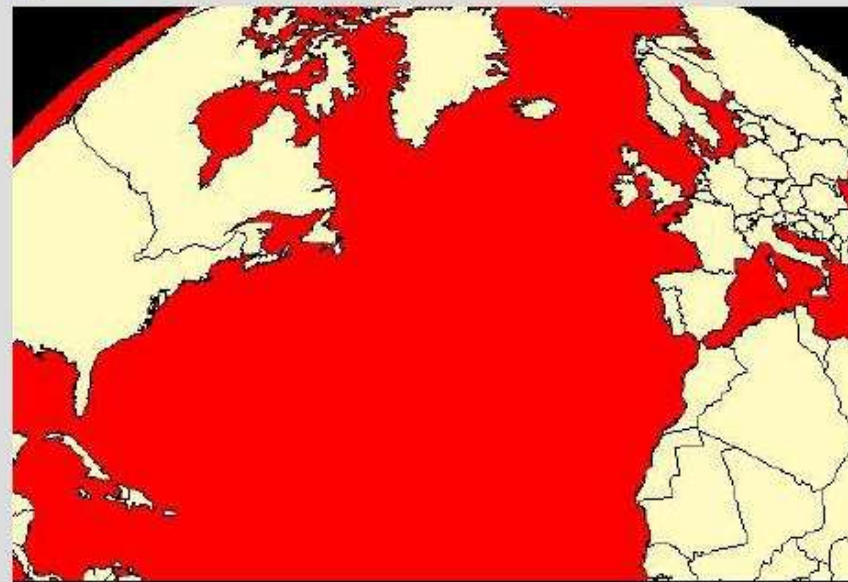


# Els problemes: “La collita és abundant, però...”

As well, there is lots of talk about marine reserves, and we could infer from this that marine fishes are being increasingly well protected by such reserves.

This map shows **in green** those areas of the North Atlantic where no fishing whatsoever is permitted...

**One job, thus, is to create lots of marine reserves, everywhere we can.**

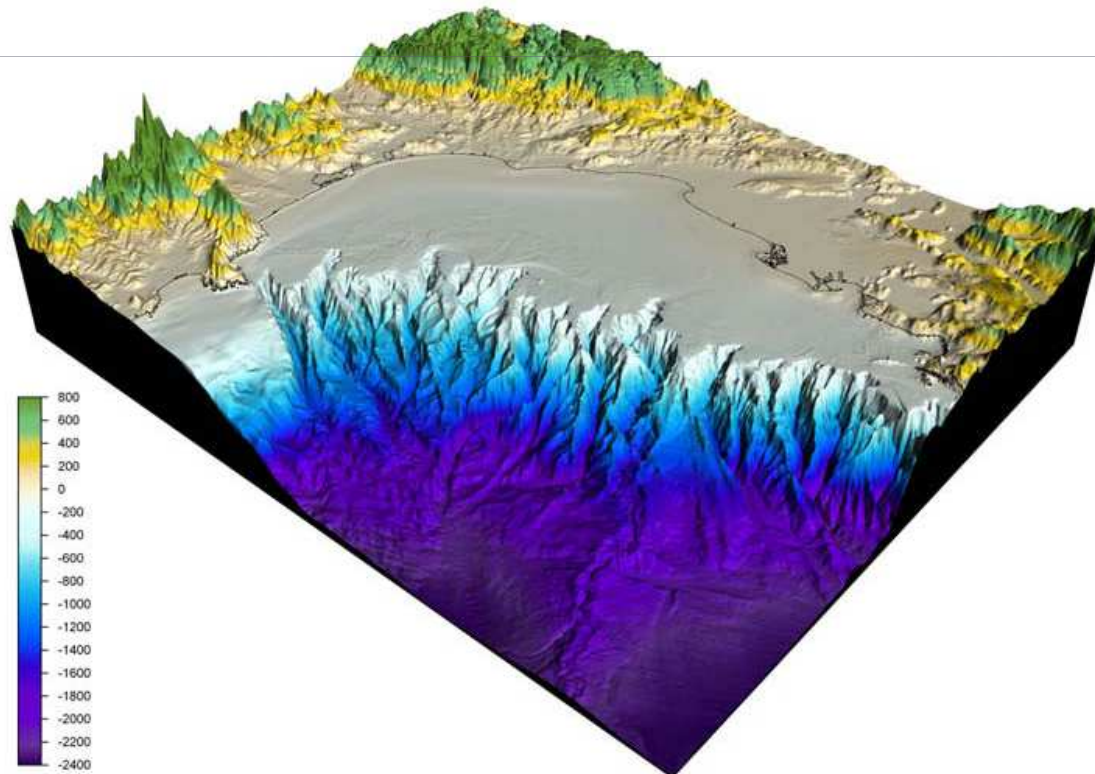


En verd, àrees de prohibició total de la pesca



# Els problemes: La difícil vigilància

Selves remotes, serralades de difícil accés, regions polars, àrees marines (en especial fons batials i abissals)... ¿com es vigilen les seves àrees protegides?





# Els problemes: La visita comporta degradació



La **visita a les àrees protegides les degrada**, ja siguin aquestes periurbanes o feréstegues, marines o terrestres, amb independència del grau de protecció i del capteniment dels visitants: és la perversió del sistema. Vegem-ne alguns exemples...

# Banderes blaves (i verdes)

“Un total de 450 platges espanyoles han obtingut la **bandera blava** l’any 2007, 30 més que el 2006” (i el 2008, 15 més que el 2007, i així successivament)

Aquestes banderes s’atorguen en funció de la “qualitat” balneària de les platges: sorra neta, dutxes, vigilants, que després de un temporal les administracions les “regenerin”...

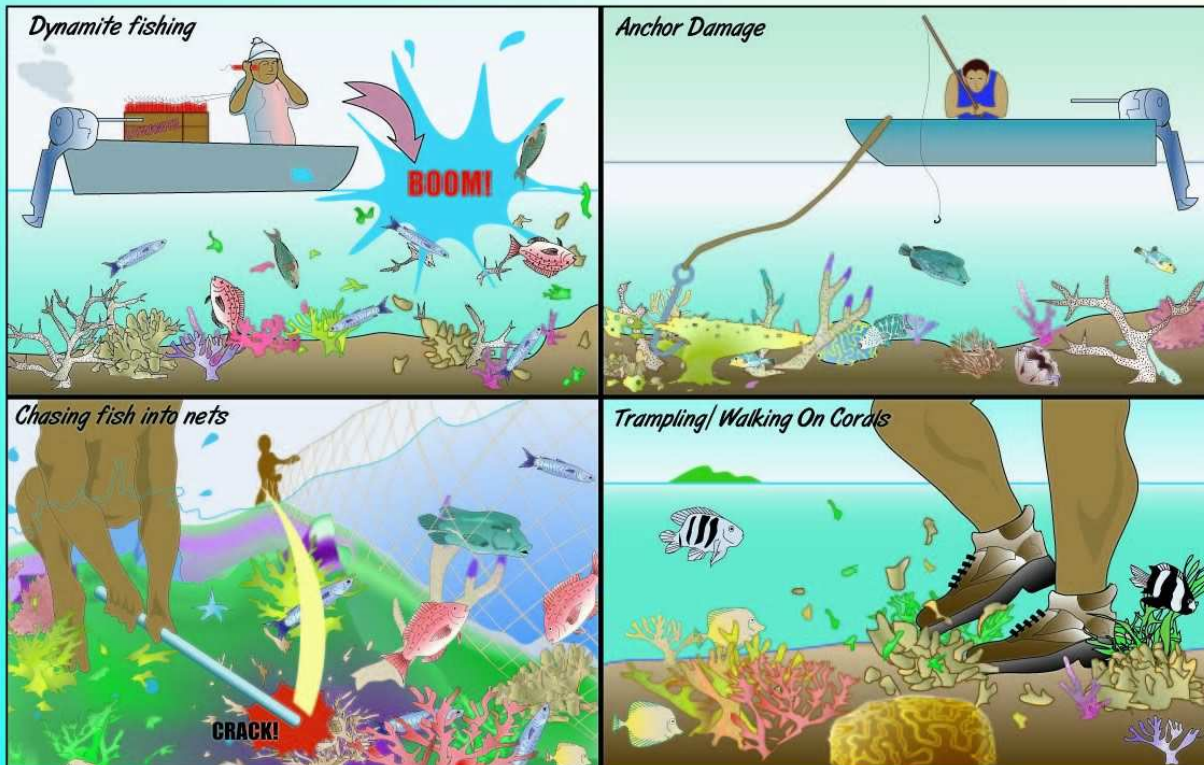
La millor manera de veure l’impacte de la visita i el trepig en àrees litorals és constatar que les formacions vegetals halòfites més ben conservades són les que hi ha en **platges que no obtenen la bandera blava** europea...



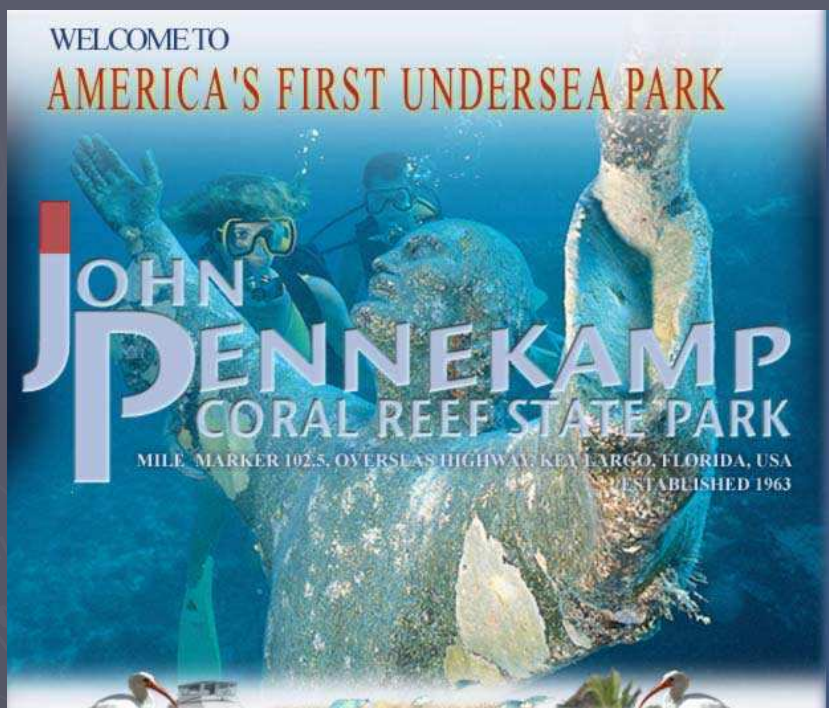


# Danys en espècies i comunitats estructurals

## ***BREAKING CORALS DESTROYS THE HOMES OF FISH***



# La visita suposa erosió



1970s



1990s



El parc d'esculls de corall de John Pennekamp es va establir en la dècada de 1960, en les costes meridionals de la Florida. Escafandristes avesats i visitants novells s'hi han estat capussant des de llavors, descobrint les belleses del mar... i malmetent els fràgils coralls i els organismes associats de l'escull



# La visita erosiona el coral-ligen



L'estudi al llarg de més d'una dècada dels resultats de la visita submarina a les illes Medes indica clarament que el "trepig" dels escafandristes lesiona els organismes fràgils, encara que hom respecti la prohibició de recol·lectar-los (cosa que no sempre es fa)

# La visita erosiona el coral·ligen



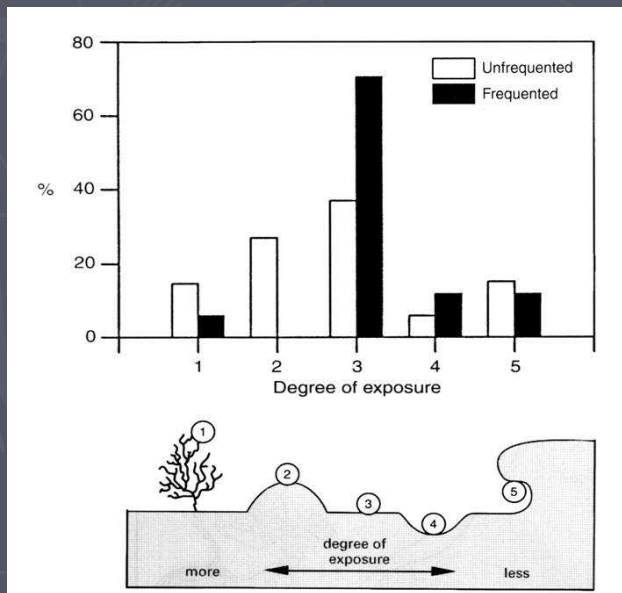
Els "boscós" del coral·ligen estan constituïts per organismes fràgils (gorgònies, coral, briozous, esponges, etc.), de vida llarga i renovació molt lenta



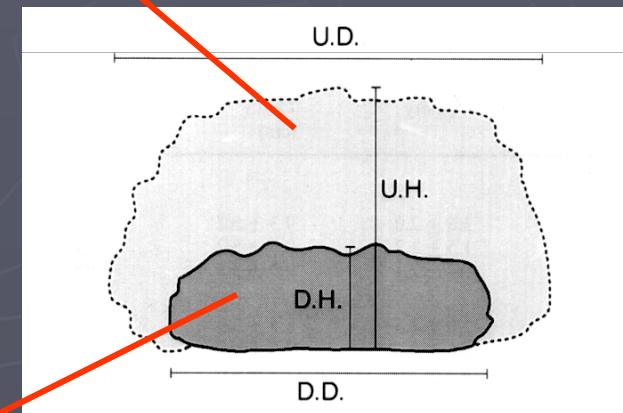
# La visita erosiona el coral-ligen



*Pentapora fascialis*



COLÒNIA NORMAL (localitats protegides i no visitades)



COLÒNIA EROSIONADA (localitats exposades i freqüentades)

# El perill de “vendre” natura



A les terres de Lleida trobareu  
la major diversitat ornitològica de Catalunya!





# L'ecoturisme ha tingut èxits...



La visita al parc nacional de Manú (Perú) i l'observació d'ares o guacamais genera molts més beneficis (econòmics i ecològics) que l'exportació, il·legal i cruenta, d'aquests ocells a Occident

# ... i la protecció fracassos



El lincx ibèric és el mamífer europeu més amenaçat, perquè el seu territori s'està reduint, encalçat per l'agricultura, el turisme, la caça, la urbanització, la contaminació, les epizoòties de les seves preses, l'accés motoritzat al bosc...

**La ONU denuncia que apenas quedan 150 ejemplares de lince ibérico**

La UE lo considera el **paradigma de las especies «críticamente dañadas»**



# No sabem suprimir usos “tradicionals”...



Encara es fabriquen brotxes d'afaitar amb pèls de toixó... una espècie protegida!



...”estimem”  
els animals...

**Medi Ambient, investigat per  
permetre una caça il·legal**



Comissen 900 ocells protegits a Sabadell  
i Santa Coloma per valor de 30.000 euros





# ...i les seves pells...





# ...els “alliberem” ...

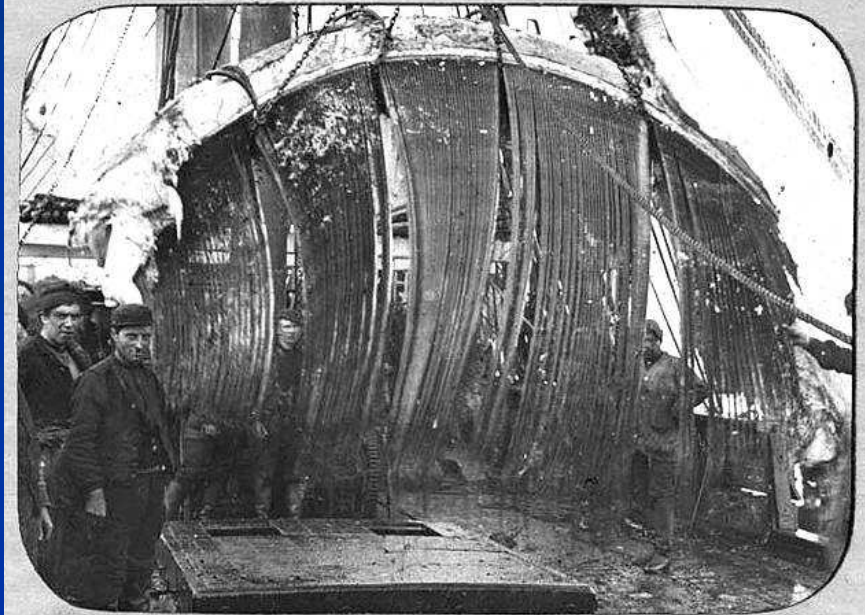
***Miles de visones escapan de una granja gallega en una acción reivindicada por el Frente de Liberación Animal***

*Santiago de Compostela, 15 oct. 2006.-Miles de visones escaparon esta mañana de una granja de San Marcos-Lavacolla, en la que criaban unos 35.000 ejemplares, que fueron liberados de sus jaulas. Algunos andan sueltos entre la zona de San Marcos y San Lázaro, mientras que otros fueron atropellados. Efectivos de Protección Civil, Medio Ambiente y Guardia Civil rastrean la zona para recuperarlos... "Ha sido una liberación de animales reivindicada por el Frente de Liberación Animal... Es un atentado contra el ecosistema porque estos animales son depredadores".*





...els protegim quan ja no ens  
serveixen...



39. Whaling—Whalebone. J. V. Regd.



Abans greix per il·luminar i  
barnilles per les cotilles  
femenines...

# ...els protegim quan ja no ens serveixen...

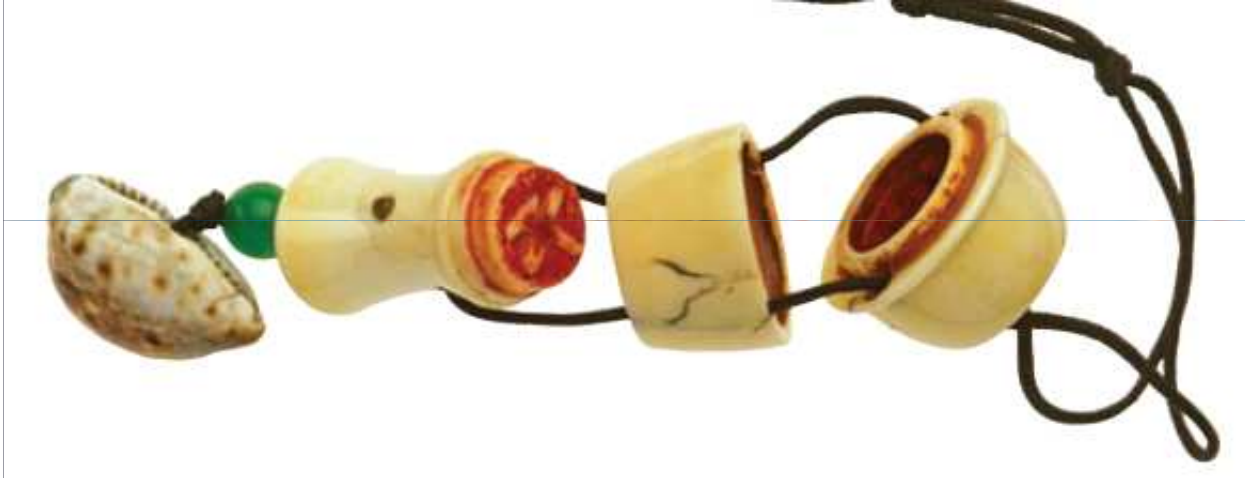
La demanda d'oli d'espermaceti de catxalots i belugues es reduí (i amb ella la caça d'aquests cetacis) quan hom trobà **substituts millors** per a lubricar rellotges: l'oli de ioioba, una planta







# Però hi ha un mercat...



El comerç il·legal existeix perquè hi ha una demanda social

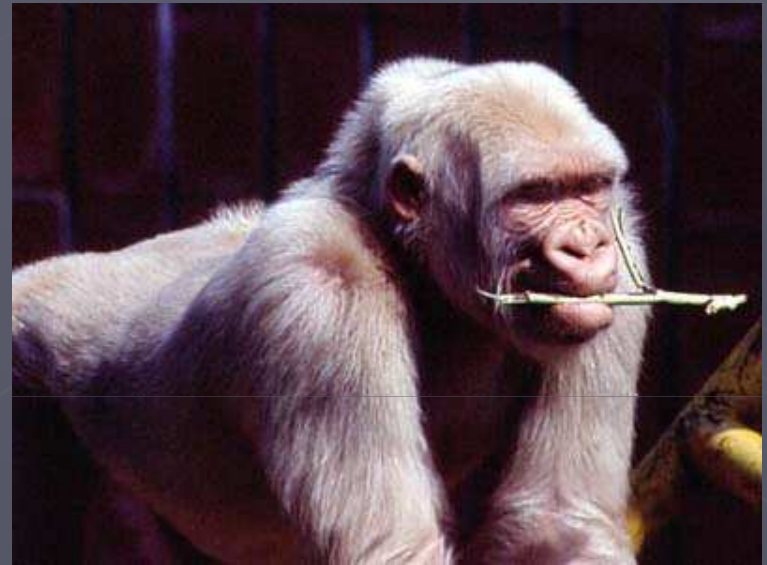
*In just the past few years, authorities have confiscated 55,000 reptile skins in India, 19,000 bigeye thresher shark fins in Ecuador, 23 tons of pangolins in Asia, 3,000 Tibetan (shahtoosh) shawls from at least 12,000 antelopes in India, and 2,000 Indian star tortoises also in India. In only one year (2005-2006) they seized 25 metric tons of African elephant ivory (equivalent to 38.000 slaughtered animals)*

# Cal distingir entre individu i espècie...

De l'orca Ulisses al goril·la Floc de Neu, passant pel panda Chu-lín, el Pi de les tres branques, l'Arbre de Gernika...

"Individualitzem" animals i plantes com si fossin persones...

**I oblidem els problemes** (sovint gravíssims) **que pateixen les poblacions naturals** d'aquestes espècies





# ...mesurar les conseqüències de la protecció...



Els rebels del Congo mataben goril·les per menjar-ne la carn. Ho han deixat de fer des que reben una part dels ingressos que genera la visita als parcs naturals

Ara maten pigmeus

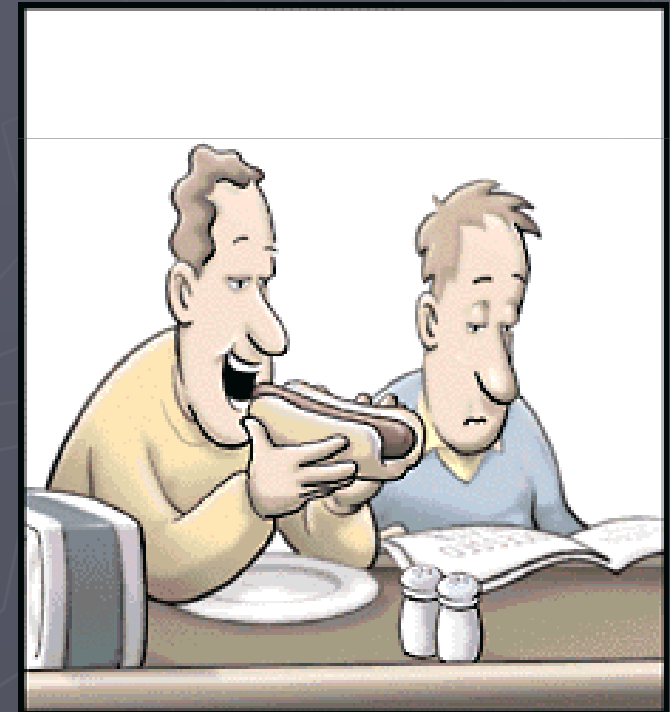
És la "connexió bushmeat"...



# Cal identificar els veritables culpables...



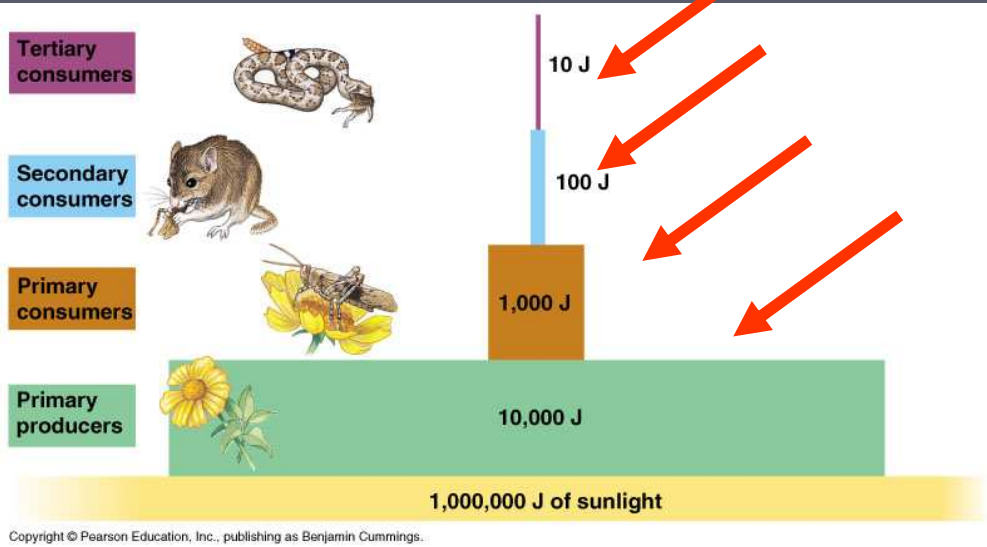
Els que mengem *fast food*...



La "connexió hamburguesa"



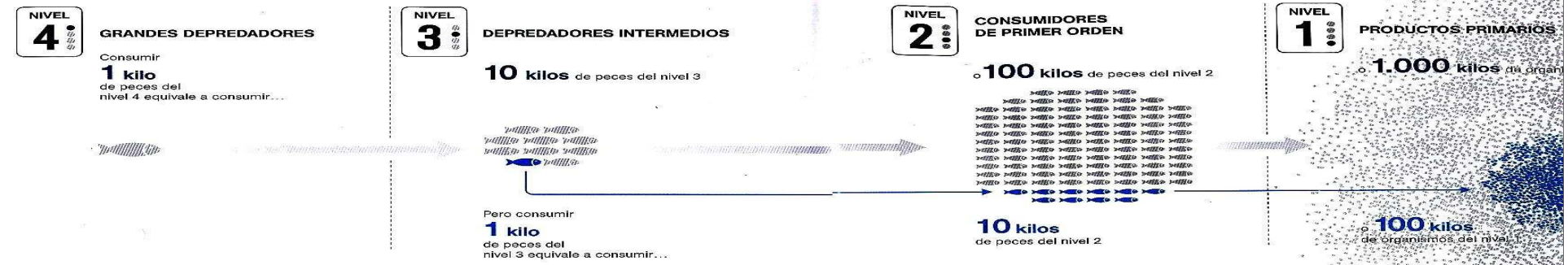
# Menjar plantes o carn?



En funció del nivell tròfic que explotem (segons siguem carnívors, omnívors o herbívors), varia la disponibilitat alimentària, i ens cal més o menys superfície conreada

Els nostres aliments terrestres són sobretot plantes i herbívors, mentre que els marins són sobretot carnívors

## No da igual lo que comemos

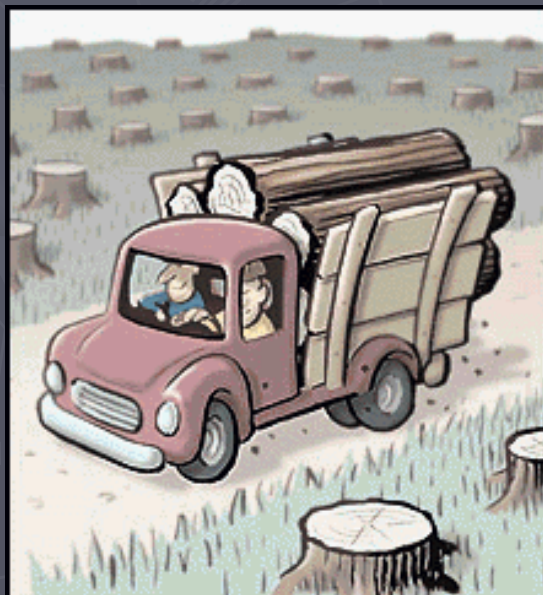


Un gran depredador necesita para sobrevivir una cantidad de energía exponencialmente mayor de un nivel inferior de la cadena trófica. Cuando los países ricos capturan o compran grandes depredadores, aumentan su impacto en el mar en comparación con los países pobres, que suelen consumir peces

# Tots consumim...

Els culpables de la desforestació no sempre són els pagesos famolencs ni les multinacionals del *fast food*...

...les fustes tropicals són molt valuoses...



## Alguns casos d'utilització de fusta tropical a CASA NOSTRA:

Fusta	Origen	Aplicació principal	
Ocumé	Gabon, Congo, Guinea Equatorial	fusta contraplacada (70% del consum al nostre país)	
Merbau	Malàisia, Indonèsia	parquets	
Ayous Henequen	Àfrica	fèretres	
Bolondo	Àfrica occidental	paviment de terra i ponts	
Sapel.li	Àfrica occidental	portes	
Iroko	Àfrica occidental	bancs per seure	
Teca	Myanmar, Tailàndia, Indonèsia	embarcacions, mobles	
Meranti	Malàisia, Indonèsia	marcs de finestres	
Caoba	Sudamèrica i Amèrica Central	mobles	

La "connexió caoba"



# Cal eradicar hàbits abominables...

El **tràfic d'animals (i plantes) exòtics** drena d'espècies tots els hàbitats, i en posa en perill la biodiversitat. La pobresa de la població local és la causa immediata, però també hi ha una gran demanda: ciutadans comuns, col·leccionistes, museus...

Alguns zoos usen fauna local com a moneda de canvi per a obtenir fauna exòtica: ¡2000 sargantanes baleàriques per un lleó!

Les "connexions lloro, cactus, iguana, etc."





# ...llegir les etiquetes...



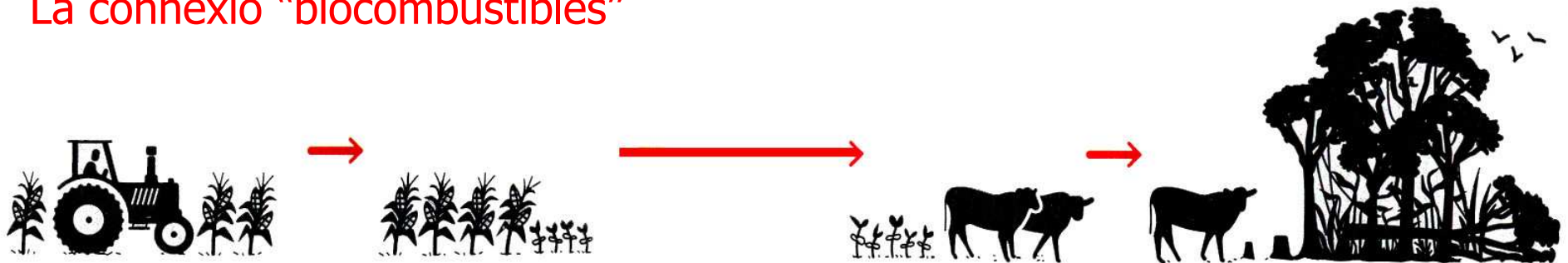
Ens fan menjar soja, tant si en volem com si no, en gairebé tots els aliments

La "connexió soja"



# Els culpables de la desforestació som tots...

La connexió "biocombustibles"



1

2

3

4

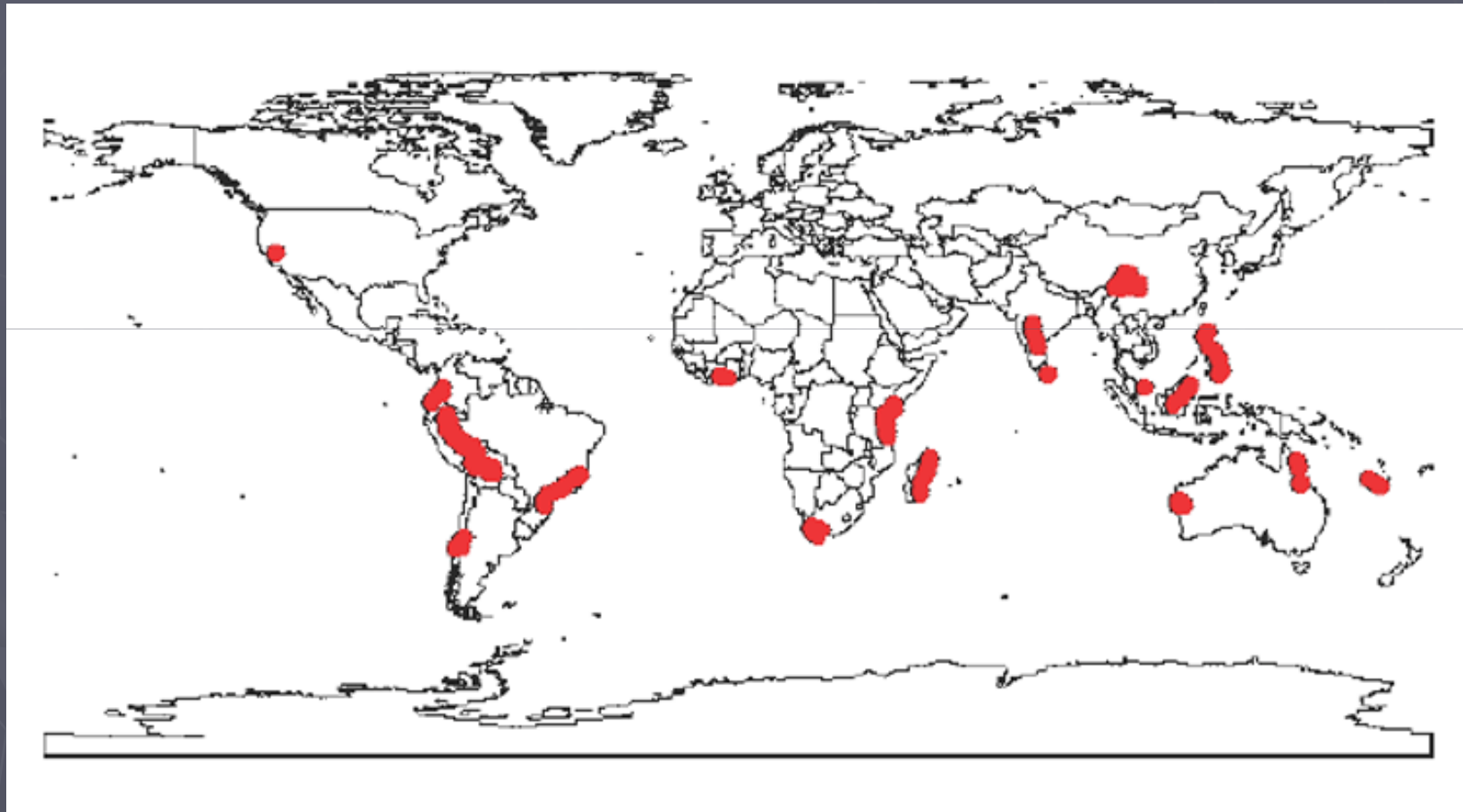
- 1) Als Estats Units, el 20% del moresc cultivat és convertit en etanol en un centenar de refineries. El preu del moresc puja
- 2) Molts cultivadors de soja planten moresc, que es paga millor. La collita de soja baixa i el preu puja
- 3) Per cobrir la demanda, els pagesos de Brasil transformen terres de pastures en camps de soja
- 4) Els ramaders desplaçats desforesten la selva o transformen la sabana en pastures, destruint àrees naturals i alliberant carboni

# Cal passar de l'èmfasi en les espècies...





...i en els “punts calents”...



<http://www.biodiversityhotspots.org/Pages/default.aspx>

# ...a l'èmfasi en els serveis ecosistèmics...

## HISTORIA DE DOS ESTRATEGIAS

Las estrategias de conservación centradas en los puntos calientes (*izquierda*) no ofrecen protección a la mayoría de los ecosistemas valiosos para la salud y el desarrollo humanos. Un proceder basado en los servicios ecosistémicos (*derecha*) cumpliría lo anterior y ofrecería un nuevo criterio de evaluación a la hora de establecer prioridades.

### ESTRATEGIA DE PUNTOS CALIENTES



#### LA IDEA MATRIZ

Identificar áreas con destacada diversidad vegetal amenazadas; preservarlas, bajo el bien entendido de que se protege así toda una serie de animales, que a menudo son más difíciles de catalogar que las plantas. Hasta la fecha se han identificado 25 de tales puntos calientes, entre ellos el Parque Nacional de Bocaina, en Brasil (*arriba*).

#### ENFOQUE TIPICO

Establecer un parque o reserva nacional para proteger la vida animal y vegetal. Disuadir a las personas de vivir en esas tierras o usarlas. Vigilar y hacer cumplir la normativa.

#### INCONVENIENTES

Las áreas ricas en especies vegetales no son necesariamente ricas en diversidad animal. Los pueblos locales suelen ser desplazados o pierden recursos importantes. Los puntos calientes no cuentan, por lo común, con la implicación ni el apoyo de la población.

### ESTRATEGIA DE SERVICIOS ECOSISTEMICOS



#### LA IDEA MATRIZ

Dejar claro que las personas dependen de varios ecosistemas, como los ingresos por turismo en Punta Tomba, Argentina (*arriba*); identificar ecosistemas que se hallan gravemente amenazados y cuyo deterioro perjudicará a los residentes locales.

#### ENFOQUE TIPICO

Allí donde los ecosistemas se están degradando, establecer un plan de conservación que proteja el ecosistema y beneficie a la comunidad humana que depende del mismo.

#### VENTAJAS

Cuando las personas comprendan que su salud y seguridad económica dependen de varios ecosistemas, apoyarán los proyectos de conservación. Ello favorecerá la conservación de la biodiversidad, pero no a expensas del hombre.

No és possible protegir-ho tot, i cal prioritzar sobre bases racionals, científiques i ètiques

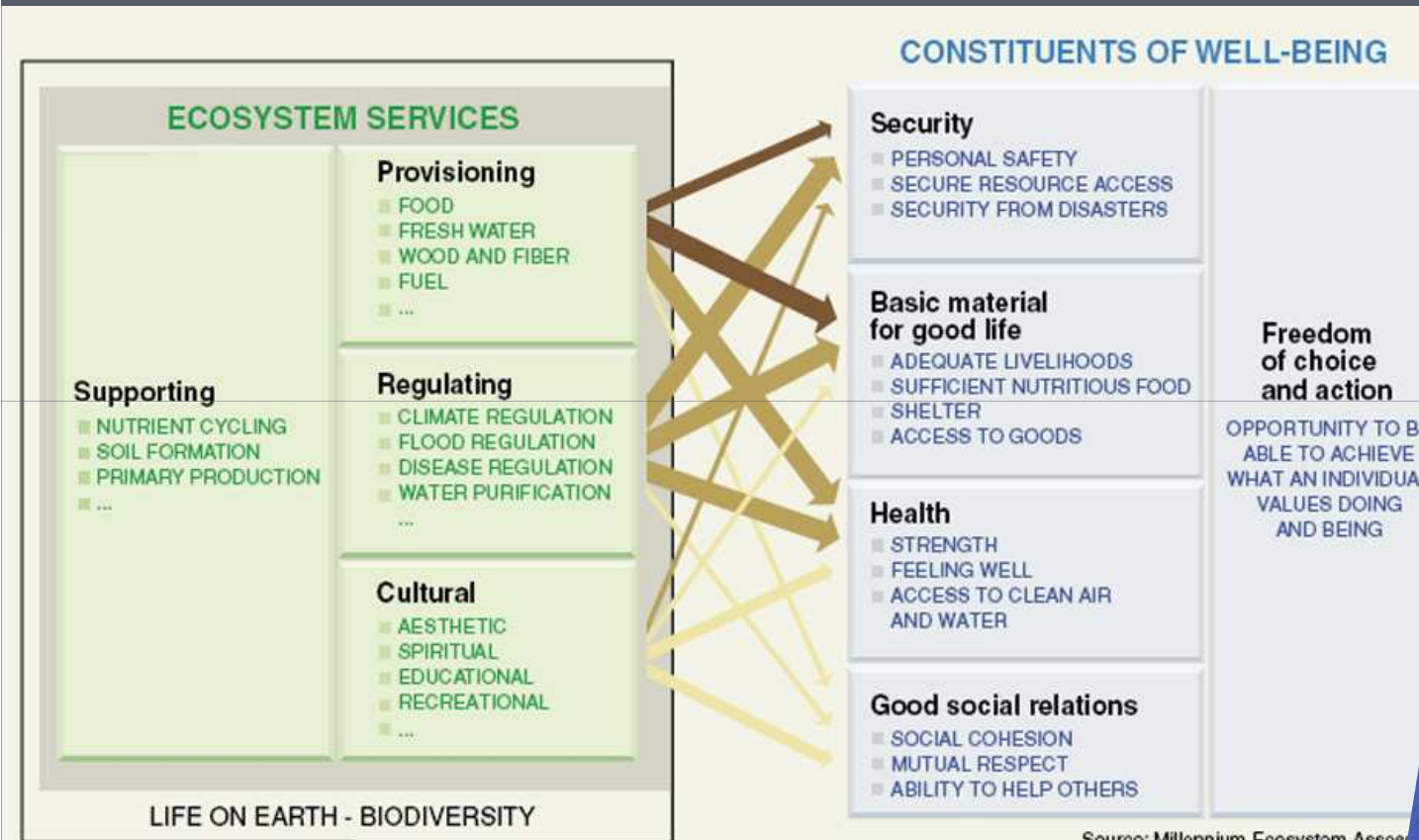


# ...i en les poblacions humanes pobres



**3. LOS ECOSISTEMAS "SALVAVIDAS" son aquellos cuya conservación y restauración beneficiaría la vida de comunidades humanas. Constituyen, por tanto, prioridades de conservación. Los países con ecosistemas salvavidas que aquí se señalan se han identificado a partir de datos sobre pobreza, importancia de los recursos naturales para la economía y nivel de degradación del suelo.**

# Caldrà pagar pels serveis ambientals



**ARROW'S COLOR**  
Potential for mediation by socioeconomic factors

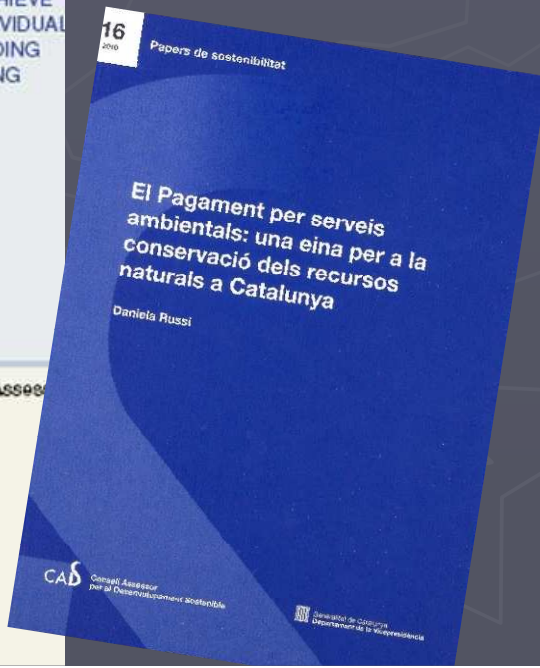
- Low
- Medium
- High

**ARROW'S WIDTH**  
Intensity of linkages between ecosystem services and human well-being

- Weak
- Medium
- Strong

Source: Millennium Ecosystem Assessment

En part ja ho fem: la depuració de les aigües, el reciclat de les escombraries...





# Caldrà invertir en patrimoni natural

Adquirir terrenys (aquí o enjondre) per lliurar-los de l'exploració és una veritable inversió de futur



**CAIXA CATALUNYA**  
**OBRA SOCIAL**



# Podem aturar la sisena extinció en massa!

Eliminem biodiversitat, a tots els nivells, per les raons més inversemblants. No és ètic. No és racional. No és sostenible





# Ens cal veure l'ecosistema que hi ha rere el paisatge



La solució de la pèrdua de biodiversitat és en mans de tres col·lectius:

- a) **La societat**, que ha de **canviar els valors** tradicionals, que ja no són vàlids, i replantejar-los en funció d'allò que ara sabem i d'allò que anirem descobrint
- b) **Els poders públics**, que han d'actuar més per a **conservar un patrimoni** (natural, cultural, etc.) que en funció dels grups de pressió
- c) **Els científics**, que hem de dedicar més esforços a esbrinar **com funciona la biosfera**

**Ens hi va la supervivència com a espècie!**

# Moltes gràcies!

