

THE GAME *Join*

Erasmus+ project (2022–2024)

Naszą misją jest zachęcanie
DZIEWCZYN I MŁODYCH KOBIET
do spróbowania swoich sił
w zawodach zdominowanych
przez mężczyzn, dzięki czemu będą
mogły polepszyć swoją sytuację
na rynku pracy.

Z myślą o nich opracowałyśmy grę miejską, która może być wykorzystywana do pracy w znanym im środowisku.

Ta publikacja jest częścią projektu „Włącz się do GRY” finansowanego przez Unię Europejską. Tworzą go organizacje partnerskie z Hiszpanii, Polski, Chorwacji i Belgii.



Współfinansowane przez
Unię Europejską

WYTYCZNE

Gra miejska to **PROSTE, UNIWERSALNE NARZĘDZIE** stworzone wspólnie przez pracowniczki młodzieżowe z organizacji partnerskich biorących udział w projekcie „Włącz się do GRY”. Powstała ona po to, by pomóc młodym ludziom krytycznie spojrzeć na kwestię płci przy wyborze ścieżki kariery. Struktura gry odpowiada na zgłaszane przez dziewczyny potrzeby, takie jak **budowanie pewności siebie, dostęp do zasobów i kobiecych wzorców do naśladowania oraz wsparcie w samorealizacji**, które zidentyfikowałyśmy dzięki metodzie design thinking.

Ogólnie rzecz biorąc, „Włącz się do GRY” próbuje odpowiedzieć na następujące pytanie:

W jaki sposób możemy pomóc młodym dziewczynom poruszać się w świecie stereotypów dotyczących płci, aby mogły zrealizować swój potencjał w karierze zawodowej?

Grę można przystosować do specyfiki danej grupy lub do konkretnych, dodatkowych potrzeb.

Sięgnij do pozostałych materiałów „Włącz się do GRY”, aby uzyskać więcej wskazówek, narzędzi i instrukcji.

WYTYCZNE

Nasza gra w innowacyjny sposób pomaga dziewczynom i młodym kobietom **ODKRYĆ WZORY DO NAŚLADOWANIA** – kobiety, które pomimo przeszkód i stereotypów odniosły sukces w różnych zmaskulinizowanych zawodach.

W grze bierze udział cała grupa. W trakcie rozgrywki można się czegoś nauczyć o silnych kobietach z poszczególnych krajów Unii Europejskiej, mających różne pochodzenie i wywodzących się z odmiennych środowisk, oraz się nimi zainspirować. Jest to wyjątkowa lekcja historii.

Celem gry jest zapoznanie uczestniczek z różnorodnymi bohaterkami (różnej etniczności, orientacji seksualnej, klasy społecznej), które mają niesamowite osiągnięcia zawodowe. Ich sukcesy, odniesione pomimo trudów, mają pomóc młodym kobietom w poruszaniu się w świecie stereotypów, aby móc rozwijać swój zawodowy potencjał.



ZESTAW DO GRY

Zestaw DLA 1 GRUPY

- 1 mapa (z zaznaczonym punktem spotkania po skończeniu gry)
- 8 zadań
- Instrukcja dla osób biorących udział w grze

Zestaw DLA MISTRZYNI GRY

- Instrukcja dla mistrzyni gry
- Pytania do dyskusji po grze



Instrukcja DLA MISTRZYNI GRY

1. Uważnie przeczytaj wszystkie materiały i przygotuj się do gry.
2. Przygotowanie do gry:
 - Wydrukuj zadania i instrukcje dla osób biorących udział w grze – 1 zestaw dla 1 drużyny (więcej niż po 1 sztuce).
 - Umieść zadania w przestrzeni gry (więcej niż po 1 kopii każdego zadania).
 - Umieść na mapie informacje, gdzie znaleźć zadania, i miejsce spotkania po zakończeniu gry.
 - Wydrukuj mapę.
 - Przygotuj zestawy dla drużyn (instrukcje dla osób uczestniczących w grze + mapy).
 - Zastanów się nad świętowaniem po ukończeniu gry – możesz przygotować nagrody.
 - Przygotuj przestrzeń do gry i punkt spotkania końcowego z pomocą „Przepisu na bezpieczną przestrzeń”.
3. Zanim rozpoczniesz grę, wyjaśnij instrukcje osobom, które biorą w niej udział. Upewnij się, że wszyscy rozumieją, jak wymieniać się rolami w trakcie rozgrywki i jak używać tłumacza online (będzie pomocny przy szukaniu odpowiedzi).
4. Gdy po zakończeniu gry każda drużyna wróci do ustalonego miejsca – sprawdź, czy odpowiedzi są poprawne, i świętuj razem ze wszystkimi wykonanie zadania. To może być moment na rozdanie nagród.
5. Rozpocznij dyskusję. Upewnij się, czy każda osoba ma możliwość i czas na to, by się wypowiedzieć.
6. Możesz wykorzystać przygotowane wcześniej pytania albo przystosować je do potrzeb danej grupy.
7. Pamiętaj o wskazówkach dotyczących tworzenia bezpiecznej przestrzeni.



Dyskusja

- Jak się czułaś, gdy poznałaś historie kobiet?
- Jakie Twoim zdaniem trudności napotkały one w swojej karierze?
- Jak myślisz, dlaczego na nie natrafiły?
- Jak Ty zareagowałabyś w podobnych sytuacjach?
- Pomyśl o swoim otoczeniu – kogo mogłabyś poprosić o wsparcie?

DODATKOWE PYTANIA:

- Czy przypominasz sobie sytuację z Twojego życia wymagającą zmierzenia się ze stereotypami dotyczącymi kobiet? Jak rozwiązałaś ten problem?
- Która bohaterka była Twoją ulubioną i dlaczego? Czy przychodzą Ci na myśl przykłady innych inspirujących kobiet?

WYTYCZNE



Wprowadzenie

Włącz się do GRY!

Żyjemy w „świecie mężczyzn”.

Z podręczników dowiadujemy się, że to oni zmieniają świat, tylko że to wcale nie jest prawda! Działalność kobiet często była i nadal jest niewidzialna, a ma ogromne znaczenie.

Dowiedzmy się więcej o życiu tych, które miały wpływ na otaczający nas dzisiaj świat.

Celem gry jest **POZNANIE KOBIEŃ WARTYCH ZAPAMIĘTANIA** poprzez rozwiązanie ukrytych zagadek.

Skorzystajcie z mapy, wskazówek, internetu i swoich własnych umiejętności.
Dobrej zabawy!



Instrukcja

1. Potrzebujecie dostępu do internetu i czegoś do pisania.
2. Korzystajcie z mapy, aby przemieszczać się między punktami.
3. Znajdźcie pierwszą zagadkę i ją rozwiążcie.
4. Zapiszcie odpowiedź na Waszej mapie.
5. Na odwrotnej stronie karty z zadaniem znajdziecie wskazówkę dotyczącą lokalizacji następnego polecenia.
6. Pamiętajcie o zostawieniu zadania w tym samym miejscu, gdzie było!
7. Pamiętajcie o zamianie ról w Waszej drużynie podczas rozwiązywania zagadek (osoba czytająca, nawigująca, szukająca odpowiedzi).
8. Gdy rozwiążecie wszystkie zadania, znajdziecie punkt, w którym przejście do kolejnego etapu – wspólnej dyskusji.
9. Bawcie się dobrze!

ZADANIA

Join **THE GAME**

Erasmus+ project (2022-2024)

ZADANIE 1

ANNA ALBOTH zorganizowała pokojowy marsz z Niemiec do Syrii, by wyrazić solidarność z osobami uciekającymi przed wojną. Inicjatywa dostała nominację do Pokojowej Nagrody Nobla w 2018 roku. Przez jakie kraje przebiegała trasa marszu? Osoby z ilu państw wzięły w nim udział?

ZADANIE 2

ALEXIA PUTELLAS jest obecnie najlepszą piłkarką, zwyciężczynią Ballon d'Or (Złotej Piłki) w 2022 roku. Od kiedy kobiety mają swoją ligę piłkarską w Hiszpanii? Kiedy kobieca piłka nożna została uznana za europejski sport wyczynowy? Ile lat minęło od ceremonii wręczenia pierwszej męskiej i pierwszej kobiecej Złotej Piłki?

ZADANIE 3

LOLA MANSOUR – belgijska judoka i złota medalistka Letnich Młodzieżowych Igrzysk Olimpijskich 2010 – podczas treningu doznała poważnego wstrząsu mózgu, który zmusił ją do zaprzestania uprawiania sportu na kilka lat. Czym zajęła się Lola po odniesieniu kontuzji?

ZADANIE 4

Ile godzin trwała czwarta na świecie i pierwsza w USA operacja przeszczepienia twarzy przeprowadzona przez **MARIĘ SIEMIONOW**, która była pierwszą kobietą wykonującą taki zabieg?

ZADANIE 5

Czym zarabia na życie **CARLA SIMÓN**? Którą nagrodę (i za jaki film) zdobyła w 2022 roku? Ile kobiet od 2000 roku otrzymało Złotego Niedźwiedzia za film krótkometrażowy?

ZADANIE 6

Ile medali zdobyła **JANICA KOSTELIĆ** na igrzyskach olimpijskich?

ZADANIE 7

W którym roku **DANICA KRAGIĆ** otrzymała tytuł „AI Swede of the Year”?

ZADANIE 8

MARIE-PIERRA KAKOMA, znana również pod pseudonimem artystycznym „Lous and the Yakuza”, jest belgijsko-kongijską piosenkarką, raperką, autorką tekstów i modelką. Jaką karierę wybrałaby dla niej rodzina?

ODPOWIEDŹ 1

Wzięło w nim udział 3,5 tysiąca maszerujących osób z 62 krajów, które w ciągu 232 dni przekroczyły granicę 12 państw. Trasa marszu przebiegała z Berlina w Niemczech przez Czechy, Austrię, Słowenię, Chorwację, Serbię, Macedonię, Grecję i Turcję do Aleppo w Syrii.

ODPOWIEDŹ 2

Kobięca hiszpańska liga piłkarska działa od 1988 roku, a kobięca piłka nożna została uznana za europejski sport wyczynowy w 2001 roku. Między ceremonią wręczenia Złotej Piłki pierwszemu mężczyźnie (1956) a pierwszej kobiecie (2018) minęły 62 lata.

ODPOWIEDŹ 3

Wydała wielokrotnie nagradzaną powieść o drodze młodej dziewczyny do zostania mistrzynią. W następstwie ruchu #metoo Lola coraz częściej mówi o seksizmie i niewidzialności kobiet w sporcie zawodowym.

ODPOWIEDŹ 4

Czwarta na świecie i pierwsza w USA operacja przeszczepienia twarzy przeprowadzona przez Marię Siemionow (która była pierwszą kobietą wykonującą taki zabieg) trwała 22 godziny.

ODPOWIEDŹ 5

Carla Simón jest reżyserką i scenarzystką. Na 72. Festiwalu Filmowym Berlinale otrzymała Złotego Niedźwiedzia za film „Alcarràs”. Od 2000 roku 6 kobiet zdobyło tę nagrodę za film krótkometrażowy.

ODPOWIEDŹ 6

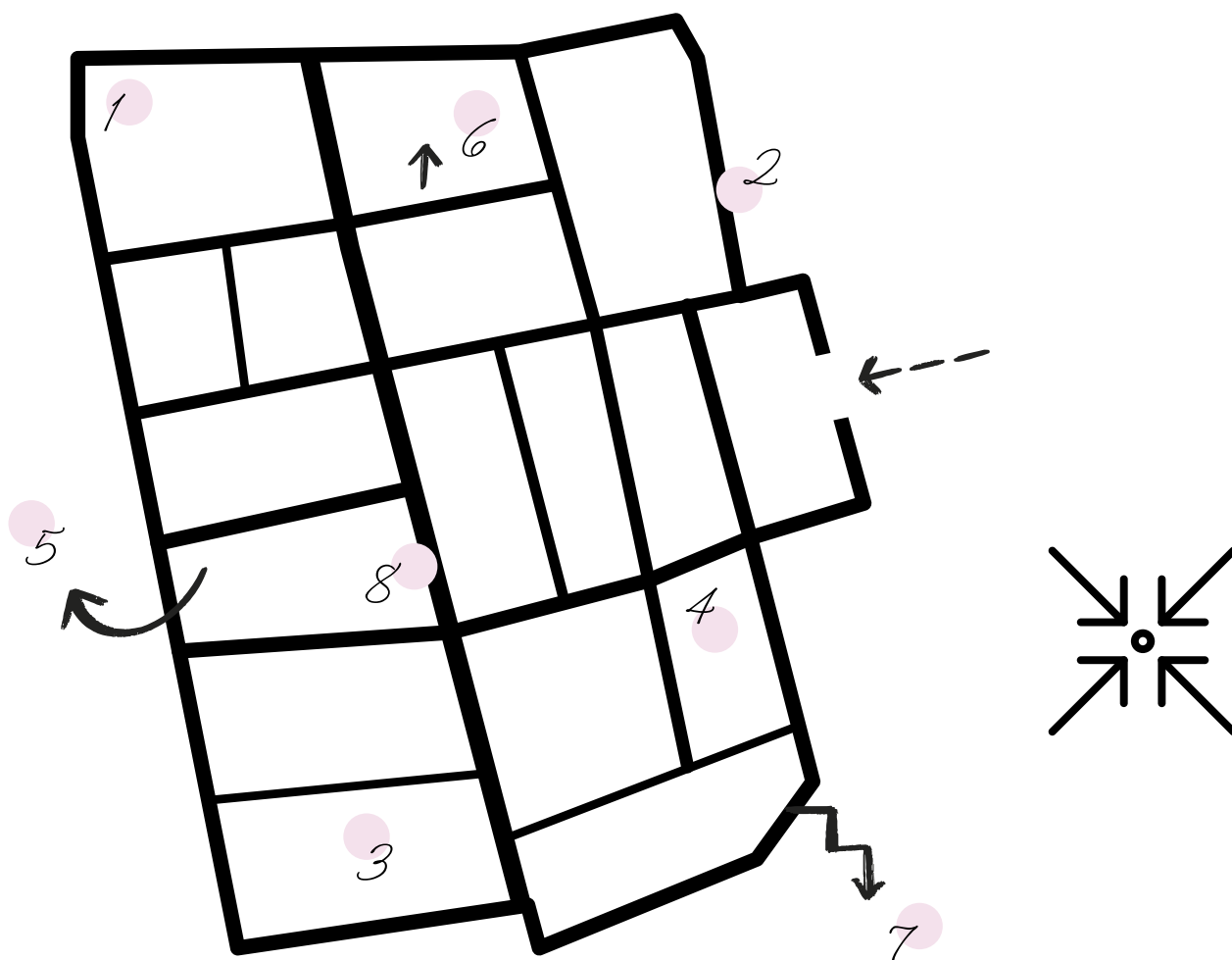
Janica Kostelić – jedna z najwybitniejszych chorwackich narciarek – zdobyła 6 medali olimpijskich. Choć Chorwacja nie słynie ze śniegu, kraj ten ma wielu medalistów zimowych igrzysk. Dlatego Janica Kostelić wykazała się godną pozazdroszczenia wytrzymałością, talentem i wysiłkiem, aby osiągnąć niesamowite wyniki w środowisku, w którym jest to prawdziwym wyzwaniem.

ODPOWIEDŹ 7

Danica Kragić zdobyła nagrodę w 2021 roku za pracę nad sztuczną inteligencją. Kobieta urodziła się w Rijece w Chorwacji i jest prodziekanką na Wydziale Informatyki i Komunikacji Królewskiego Instytutu Technologii KTH w Szwecji, dyrektorką Centrum Systemów Autonomicznych oraz członkinią Królewskiej Szwedzkiej Akademii Nauk.

ODPOWIEDŹ 8

Jej rodzice wywodzący się z środowiska lekarskiego chcieli, aby ich córka również była lekarką. Marie-Pierra upierała się przy swoim marzeniu o zostaniu piosenkarką i ostatecznie zdobyła międzynarodowe uznanie pomimo doświadczenia trudnych momentów, w tym kryzysu bezdomności.



TWORZENIE MAPY

TO JEST PRZYKŁAD MAPY, KTÓRĄ MOŻESZ STWORZYĆ.

KONIECZNIE ZAZNACZ NA NIEJ PUNKT SPOTKANIA PO ZAKOŃCZENIU GRY I WSZYSTKIE POLA Z ZADANIAMI.

Gra może toczyć się w różnych miejscach, takich jak pokój, budynek (np. szkoła, biblioteka), park – wszędzie, o ile jest to **bezpieczna przestrzeń.**

To, jak wygląda mapa, powinno zależeć od Twojej oceny i znajomości grupy oraz otoczenia. Upewnij się, czy osoby grające mogą łatwo znaleźć zadania! Celem gry jest skupienie się na historiach kobiet – ukryte zagadki to tylko dodatkowy element, który sprawi, że zabawa będzie bardziej wciągająca.

STWÓRZMY *bezpieczną przestrzeń!*

To narzędzie ma pomóc w tworzeniu środowiska, które jest bezpieczne i wzbudza ciekawość. W zależności od potrzeb narzędzie to może być również dostosowane do innych celów.

BEZPIECZNĄ PRZESTRZEŃ można łatwo wdrożyć w różnego rodzaju miejscach, takich jak np. uniwersytety, szkoły, placówki edukacji nieformalnej, ośrodki młodzieżowe, miejsca pracy itp. Ten przewodnik Ci w tym pomoże!

Źródło konceptu bezpiecznej przestrzeni

Wywodzi się on z ruchów na rzecz kobiet i LGBTQIA+ z lat 70. Jego celem była ochrona zmarginalizowanych grup przed nadużyciami i zapewnienie bezpiecznego środowiska, w którym ludzie o podobnych poglądach mogą bez strachu się spotykać i dzielić doświadczeniami (Flensner i Von der Lippe, 2019).

A DZISIAJ? Niedawno zajęto się tym tematem w szkolnictwie wyższym, aby kultywować zwyczaj tworzenia pozytywnego i pełnego szacunku środowiska uczenia się, które promuje samopoznanie i autonomię.

Bezpieczna przestrzeń to miejsce, w którym...

...zachęca się do wyrażania swoich poglądów (bez obawy przed dyskryminacją) i do dyskusowania z innymi z szacunkiem!

PODSTAWOWE ZASADY

Podstawowe zasady mogą pomóc w tym, aby tworzyć i rozwijać bezpieczną przestrzeń, przy czym równocześnie powinny być one na tyle elastyczne, aby uwzględnić różne perspektywy. Osoba tworząca bezpieczną przestrzeń dba o warunki do uczestniczenia w niej i moderuje spotkania.

PRZYKŁADY PODSTAWOWYCH ZASAD, KTÓRE MOGĄ POMÓC

- Jednocześnie mówi tylko jedna osoba.
- Wypowiadaj się w stosowny sposób.
- Krytykuj pomysły, a nie ludzi, którzy się nimi dzielą.
- Szanuj prawo innych do wyrażania odmiennego zdania.
- Zapobiegaj mowie nienawiści.
- Zachęcaj osoby uczestniczące do uzasadniania swoich argumentów.
- Zachęcaj wszystkich do udziału w dyskusji.

PRZEPIS

na bezpieczną przestrzeń



- Czy miejsce jest łatwo dostępne (dla osób o różnych potrzebach fizycznych i/lub psychicznych)?
- Czy przestrzeń jest wystarczająco jasna? Czy ma dostęp do naturalnego światła?
- Czy macie ustalone zasady co do otwierania okien i korzystania z toalet?
- Czy można dyskretnie opuścić pomieszczenie?
- Czy jest dostęp do wody i jedzenia?
- Czy przestrzeń jest neutralna sensorycznie (pod względem zapachu, hałasu, kolorów itp.)?
- Czy rozmieszczenie krzeseł sprzyja interakcji i integracji?
- Czy przestrzeń jest wystarczająco prywatna, aby uniknąć zakłóceń z zewnątrz?
- Czy otoczenie i sąsiedztwo miejsca spotkania są bezpieczne?

OTOCZENIE



- Czy wiesz, jak pracować z różnorodną grupą?
- Czy Twój czas na poznanie grupy i potrzeb osób uczestniczących był wystarczający?
- Czy używasz języka inkluzywnego (w celu odzwierciedlenia płci, różnorodności kulturowej i religijnej, osób z niepełnosprawnościami itp.)?
- Czy zdajesz sobie sprawę z nierówności wśród swoich uczestników (np. pochodzenie etniczne, orientacja seksualna, klasa społeczna itp.)?
- Czy wiesz, czy ktoś z grupy doświadczył traumy, i czy znasz specyfikę pracy z osobami, które ją przeżyły?
- Czy zapewniasz osobom uczestniczącym możliwość poznania wzorów do naśladowania (autorytetów) zróżnicowanych pod względem płci, pochodzenia kulturowego itp.?
- Nie wszystkie opinie i perspektywy są jednakowo akceptowane w danym społeczeństwie. Czy wiesz, jak sprawiedliwie prowadzić dyskusję, by wszystkie głosy wybrzmiały?
- Czy wiesz, jak wspierać osoby narażone na zastraszenie?
- Czy w grupie ustalono podstawowe reguły bezpiecznej przestrzeni i uzyskano w tej kwestii porozumienie?
- Czy określone przez Ciebie zasady są jasne, konkretne i zrozumiałe? Czy wiesz, jak egzekwować ich przestrzeganie?
- Czy potrafisz stawiać realistyczne oczekiwania?
- Czy wiesz, jak zachować poufność i szanować prywatność osób uczestniczących?

UCZESTNICZKI/UCZESTNICZY

„Sprawdzam!”

DLA GRUPY



- Czy czujesz się komfortowo w tej przestrzeni?
- Czy znasz i zgadzasz się z podstawowymi zasadami?
- Czy dano Ci okazję, by współtworzyć podstawowe zasady?
- Czy czujesz się bezpiecznie, żeby: zadawać pytania, otwarcie głosić swoje opinie, dzielić się swoimi pomysłami, popełniać błędy, wyrażać siebie, swoje uczucia i swoją tożsamość?
- Czy czujesz się osobą szanowaną przez inne osoby uczestniczące i osobę moderującą spotkanie?
- Czy Twoja aktywność w grupie była dla Ciebie zadowalająca? Jeśli nie – co według Ciebie byłoby do zmiany?

PAMIĘTAJ!

aktywne słuchanie
asertywność
empatia i życzliwość

zaprowadzą Cię daleko!

Sfinansowane ze środków UE. Wyrażone poglądy i opinie są jedynie opiniami autora lub autorów i niekoniecznie odzwierciedlają poglądy i opinie Unii Europejskiej lub Europejskiej Agencji Wykonawczej ds. Edukacji i Kultury (EACEA). Unia Europejska ani EACEA nie ponoszą za nie odpowiedzialności.



Współfinansowane przez
Unię Europejską